

Simone

Notice d'utilisation
hello@simonepump.com

2 Français

Don't speak French? Scan this QR code
with your smartphone for other languages



Simone - X6 Innovations
128 rue de la Boetie, 75008 Paris, France

TF-IFU-PF-v20220708

Simone

Notice d'utilisation - Français

1. Recommandations aux utilisateurs

1.1 Utilisation visée

Le tire-lait Simone est destiné à exprimer et collecter le lait d'une femme allaitante. L'appareil est destiné à un utilisateur unique.

2. Pour commencer

2.1 Les différentes pièces

Pièces lavables :

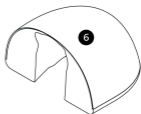
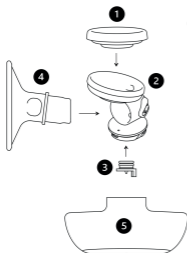
1. Diaphragme (système clos)
2. Connecteur
3. Valve anti-retour
4. Téterelle
5. Bouteille

Pièces non lavables :

6. Hub

Accessoires (non illustrés) :

- Rallonge de bretelle de soutien-gorge
Câble de chargement USB-C



2.2 Nettoyage et stérilisation

Le tire-lait Simone n'est pas livré stérilisé. Il vous revient de le nettoyer et stériliser avant la première utilisation.

Assurez-vous que toutes les pièces soient bien sèches avant l'assemblage. Les pièces humides peuvent affecter les performances du tire-lait ou endommager le hub.

Avant la première utilisation : la stérilisation

Parties non lavables :

Le hub contient des composants électroniques et n'est donc pas lavable. Il peut être nettoyé à l'aide d'une lingette désinfectante (par ex. une lingette à l'alcool isopropylique).

Parties lavables :

- Le diaphragme, la tétérille et la valve sont en silicone de qualité alimentaire. Ils peuvent être stérilisés dans de l'eau bouillante pendant 5 minutes. Nous ne recommandons pas de les stériliser à l'aide d'un micro-ondes ou de la vapeur.
- La bouteille est en plastique de qualité alimentaire. Elle peut être stérilisée dans de l'eau bouillante pendant 5 min. Le micro-ondes ou la vapeur ne sont pas recommandés.
- Le connecteur est en résine de qualité alimentaire. Nous ne recommandons pas de stériliser le connecteur car une légère modification de sa forme peut altérer la succion.

Avant et entre chaque utilisation : le nettoyage

Lavez-vous les mains à l'eau et au savon avant de manipuler votre tire-lait. Nous vous recommandons de le faire dans un endroit dédié uniquement au nettoyage des articles d'alimentation pour nourrissons.

Parties non lavables :

Le hub contient des composants électroniques et n'est donc pas lavable. Il peut être nettoyé à l'aide d'une lingette désinfectante ou d'un tissu humide entre chaque utilisation.

Parties lavables :

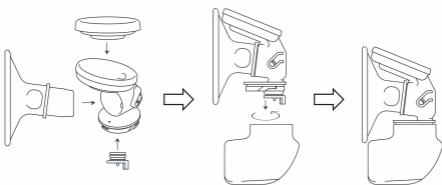
- Lavez toutes les pièces en contact avec le lait (diaphragme, connecteur, valve, bouteille, tétérille) avec de l'eau chaude et du liquide vaisselle doux. Rincez-les bien sous l'eau et

séchez-les complètement à l'air libre avant de les assembler.

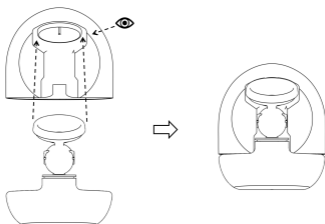
2.3 Assemblage du tire-lait

1. Assemblez le diaphragme, le connecteur, la valve et la téterelle. Le grand trou au bout du tunnel de la téterelle doit être aligné avec le trou en bas du connecteur menant à la bouteille, et le petit trou doit être aligné avec le trou menant au porte-diaphragme, vers le haut.

2. Vissez la bouteille à la base du connecteur. Vous avez maintenant terminé l'assemblage du lait.

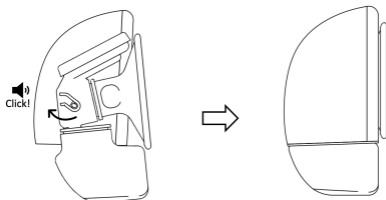


3. Alignez le diaphragme avec l'anneau circulaire correspondant à l'arrière du hub et appuyez sur le diaphragme pour qu'il soit bien en place autour de l'anneau.



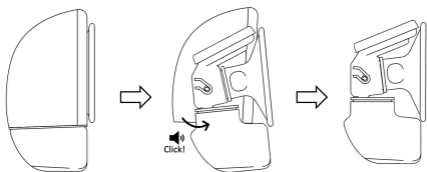
4. Tout en maintenant le diaphragme en position, appuyez et tournez légèrement le connecteur dans le hub jusqu'à ce que vous entendiez un "clic". Vérifiez que le diaphragme est

bien fixé autour du cercle et qu'il n'y a pas de décalage.



2.4 Démontage du tire-lait

1. Pivotez et retirez l'ensemble des pièces en contact avec le lait (diaphragme, connecteur, valve, tétérELLE et bouteille)
2. Dévissez la bouteille du connecteur.
3. Démontez tous les éléments pour les nettoyer. Suivez les instructions de nettoyage de ce guide d'utilisation.



2.5 Charger le tire-lait

- Branchez le câble de charge USB (inclus) sur la pompe, puis sur un chargeur USB (non inclus). Le voyant lumineux clignote pour indiquer le chargement.

2.6 L'Application mobile Simone Pump

Téléchargez l'app "Simone Pump", disponible sur iOS (App Store) or Android (Google Play Store).

3. Utilisation du tire-lait

3.1 Boutons de contrôle

1. Bouton Power :

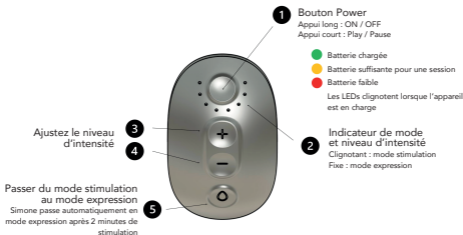
Appui long pour Allumer / Eteindre ; Appui court pour Play / Pause. Un voyant vert indique que le tire-lait est bien chargé. Un voyant jaune indique que la batterie est suffisante pour une session. Un voyant rouge indique que la batterie n'est pas suffisante pour une session. Les voyants cligotent lorsque l'appareil est en charge.

2. Voyants de niveau et de mode

La lumière clignotante indique le mode de stimulation, la lumière fixe indique le mode d'expression.

3. et 4. Contrôle du niveau d'intensité. Appuyez sur "+" pour augmenter la succion, et sur "-" pour réduire l'intensité.

5. Bouton mode : Appuyez sur cette touche pour passer du mode Stimulation au mode Expression. Simone passe automatiquement en mode Expression après deux (2) minutes de Stimulation.



3.2 Mode d'emploi

1. Assurez-vous que vos mains et que toutes les parties soient propres et sèches avant de tirer.

2. Appuyez longuement sur le bouton Power pour mettre le Simone en marche.

3. Positionnez Simone dans votre soutien-gorge d'allaitement de sorte que votre tétón soit parfaitement centré dans le tunnel de la tétérelle. Utilisez la rallonge de soutien-gorge

incluse si besoin. Le tire-lait doit être maintenu fermement contre le sein, sans espace vide.

4. Appuyez à nouveau sur le bouton d'alimentation (pression courte) pour commencer à tirer. Simone a deux modes : Stimulation et Expression. Le tire-lait démarre toujours en mode Stimulation, qui a des cycles plus rapides et une aspiration plus faible pour stimuler la montée de lait. Après deux (2) minutes en mode Stimulation, le tire-lait passe automatiquement en mode Expression, avec des cycles plus forts et une aspiration plus lente pour extraire le lait. Vous pouvez passer du mode Stimulation au mode Expression à tout moment en appuyant sur le bouton 'Mode'. Pour plus d'informations sur les vitesses des cycles de pompage et la force d'aspiration, voir la section Spécifications du produit. Une fois sous tension, vous pouvez contrôler la pompe à l'aide des boutons situés sur le tire-lait ou via l'application Simone Pump.

5. Réglez le niveau d'intensité en fonction de ce qui vous semble le plus confortable. N'hésitez pas à jouer avec pour voir quels réglages fonctionnent le mieux pour vous.

6. Lorsque vous avez fini de tirer, appuyez brièvement sur le bouton d'alimentation pour mettre en pause.

7. Retirez délicatement le tire-lait de votre soutien-gorge. Appuyez longuement sur le bouton d'alimentation pour éteindre le tire-lait.

8. Nettoyez tous les composants en contact avec le lait après chaque utilisation comme décrit dans la section nettoyage.

4. Sécurité

4.1 Avertissements

- N'utilisez la pompe Simone que pour l'usage auquel elle est destinée, tel que décrit dans ce manuel.
- Ce produit est destiné à un seul utilisateur et ne doit pas être partagé. L'utilisation par plus d'une personne peut représenter un risque pour la santé.

- N'essayez pas d'ouvrir le Hub ou d'effectuer des réparations non autorisées
- Ce produit contient de petites pièces et un câble de chargement qui peuvent présenter un danger. Gardez-les hors de portée des enfants.
- Pour vous protéger contre les chocs électriques, blessures ou incendies, ne plongez pas le Hub ou le câble USB dans l'eau. Ne faites pas fonctionner le Hub lorsqu'il est mouillé.
- Le tire-lait Simone n'est pas fourni stérile et doit être nettoyé conformément aux instructions de nettoyage et de stérilisation de ce manuel.
- Inspectez le Hub, toutes les pièces lavables et le câble de chargement USB avant de l'utiliser. Si une partie du tire-lait est endommagée, ne l'utilisez pas.
- Nettoyez toutes les pièces qui entrent en contact avec le lait entre chaque séance de tirage. Laissez-les sécher avant de les ranger ou de les remonter.
- Lors d'une utilisation normale, Simone peut chauffer. Si le Hub ou d'autres composants deviennent anormalement chauds au toucher, ou si vous remarquez de la fumée ou une odeur de brûlé, arrêtez immédiatement d'utiliser la pompe et mettez-la hors tension.
- N'utilisez pas le tire-lait en conduisant, en faisant fonctionner des machines, en dormant, somnolant, ou en étant allongé.
- Utilisez uniquement les pièces du tire-lait, y compris le câble de chargement. Ne pas substituer ou modifier les pièces du tire-lait.
- Ne faites pas fonctionner ou ne branchez pas la pompe Simone à proximité de matériaux inflammables, de lieux où des produits aérosols sont pulvérisés ou de lieux où de l'oxygène est administré.
- Le tire-lait Simone utilise la technologie Bluetooth. Les équipements portables ou sans fil peuvent affecter le fonctionnement du tire-lait.
- Ne pas tirer son lait pendant la grossesse, sauf indication contraire d'un professionnel de la santé. Le tirage pendant la grossesse peut provoquer des contractions de travail.

4.2 Précautions

- Si l'emballage semble altéré ou endommagé, contactez le

service clientèle et n'utilisez pas l'appareil.

- Inspectez toutes les pièces avant chaque utilisation. Si des pièces semblent endommagées, ne les utilisez pas avant d'avoir obtenu une pièce de rechange.
- Contactez un professionnel de la santé si le tirage provoque des douleurs, si vous exprimez peu ou pas de lait.
- Un consultant en lactation ou un spécialiste de l'allaitement peut vous aider à déterminer la taille de tétérnelle appropriée.
- Utilisez votre doigt pour décoller la tétérnelle de votre téton avant de retirer le tire-lait. N'essayez pas de retirer la tétérnelle lorsque la succion est présente.
- L'utilisation de la pompe Simone dans un avion n'est pas recommandée, car l'environnement pressurisé peut affecter les performances de la pompe.
- Assurez-vous que toutes les pièces soient propres et sèches avant le réassemblage. Des pièces humides peuvent avoir un impact sur les performances de la pompe ou endommager le Hub.
- Ne placez pas le Hub au réfrigérateur ou au congélateur.
- Lisez toutes les instructions avant d'utiliser Simone.

5. Spécifications du produit

5.1 Spécifications techniques

Modes and Intensity levels	2 Modes (Stimulation, Expression) 8 Intensity Levels per Mode
Vacuum range	50 - 280 mmHg
Cycle speed	Stimulation Mode: 73-100 cycles per minute Expression mode: 29-64 cycles per minute
Power	Input: 5v DC - 2A max
Battery capacity and type	1500 mAh Lithium ion
Dimensions	138 x 120 x 74 mm
Weight	350g
Operating temperature	+5 to +30oC (+41 to +86oF)
Bluetooth information	Bluetooth V4.2 (Bluetooth Low Energy) Range up to 10m

5.2 Résolution des problèmes

Problem	Likely causes	Solutions
Pump does not power on	Battery is not charged	Recharge battery
Pump powers on, but LED is red and pump will not operate	Battery is not sufficiently charged	Recharge battery
Pump suction is weak or inconsistent	Diaphragm is not well-aligned in circular groove on Hub; Duckbill valve needs replacing or is not functioning properly Flange is not housed correctly within the connector There is a gap between the breast and the breast pump Pump parts are not dry	Ensure diaphragm is well-centered in circular groove on Hub; replace Duckbill valve; check fit between Flange and Connector; tighten bra extender strap to ensure a tight fit between breast and pump; ensure pump parts are dry before assembly
Pumping is painful	Suction is too strong	Reduce intensity level; remain on Stimulation mode for longer before switching to Expression mode
No milk letdown	Expression mode used too soon	Remain longer in Stimulation mode until let-down is felt or first drops of milk appear
No pump suction at all	Flange is blocking suction coming from diaphragm	Check that flange is properly aligned in the connector. The smaller hole should be positioned at the top, in line with the air hole in the connector.
Milk accumulating in connector and not flowing into bottle	Flange is blocking milk flow; duckbill valve is not open	Check that flange is properly aligned in the connector. The larger hole should be positioned at the bottom, in line with the duckbill valve and milk bottle; check that duckbill valve is not sealed shut.
App will not connect or disconnects mid-session	Bluetooth not enabled on smartphone; distance between pump and smartphone is too great	Ensure bluetooth is enabled on smartphone. Keep phone within range of pump while pumping.

5.3 Transport, stockage et disposition

Transport et stockage

Assurez-vous toujours que les pièces soient propres et sèches avant le transport et le stockage. Chargez la batterie avant un stockage de longue durée.

Température : -20 à +60°C (-4 to +140oF)

Humidité relative : 15% à 90%

Pression : 80 à 106kPa

Jeter le tire-lait

Le tire-lait Simone contient une batterie lithium-ion rechargeable. Mettez le Hub et le câble de charge USB aux déchets conformément à la réglementation locale en matière de retour et de collecte des équipements électroniques. Tous les autres composants peuvent être mis aux ordures conformément à votre réglementation locale en matière de gestion des déchets.

5.4 Précautions

La durée de vie du Hub est d'environ 500 heures. La durée de vie des pièces lavables est d'environ 3 mois. La valve à anti-retour et le diaphragme doivent être changés régulièrement pour maintenir les performances de la pompe.

5.5 Précautions

Simone est conforme à toutes les exigences des normes et réglementations applicables en matière d'émission électromagnétique et d'immunité aux interférences.

Le tire-lait Simone ne doit pas être utilisé à côté d'autres équipements ou empilé avec eux. Si une utilisation adjacente ou empilée est nécessaire, le tire-lait Simone doit être observé pour vérifier son fonctionnement normal dans la configuration dans laquelle il sera utilisé.

Les équipements de communication sans fil tels que les dispositifs de réseau domestique sans fil, les téléphones mobiles, les téléphones sans fil et leurs stations de base, les talkies-walkies peuvent affecter le tire-lait et doivent être maintenus à distance de l'appareil.

5.6 Symboles



Mise sous tension/hors tension ou play/pause.



Augmenter le niveau d'intensité.



Diminuer le niveau d'intensité.



Changer le mode (stimulation/expression).



Le fabricant a pris toutes les mesures nécessaires pour s'assurer que le produit soit conforme à la législation de sécurité applicable pour la distribution au sein de la Communauté européenne.



Le tire-lait Simone est un produit électronique. Veuillez vous référer à la législation de votre pays et de votre état pour jeter votre tire-lait.



Indique le fabricant.



Indique la date de fabrication.



Numéro de lot.



Consulter le mode d'emploi.

6. Garantie

Le tire-lait Simone bénéficie d'une garantie limitée du fabricant contre tout défaut de matériaux et/ou de fabrication : le Hub pendant douze (12) mois à compter de la date d'achat du tire-lait, et quatre-vingt-dix (90) jours à compter de la date d'achat pour les composants et accessoires lavables. La durée de cette garantie peut être prolongée en fonction de la législation locale applicable.

Cette garantie ne couvre pas les détériorations esthétiques ni les dommages causés par un accident, une mauvaise utilisation, l'usure normale, une utilisation inappropriée, un entretien ou une réparation non autorisés, ou le non-respect des instructions écrites d'utilisation.

Cette garantie prend fin si vous vendez ou transférez ce produit à une autre personne. La garantie ne couvre pas les achats effectués auprès de revendeurs non agréés.

Les défauts découverts pendant la période de garantie doivent être signalés à X6 Innovations, SAS. Toute demande de garantie doit être appuyée par une preuve de la date d'achat. Dans le cas où X6 Innovations vous fournit un produit de remplacement, cela ne prolonge pas la durée de la garantie.

7. Contactez-nous

Nous aimons les suggestions ! Si vous avez des questions, des commentaires ou besoin d'aide, n'hésitez pas à nous contacter : hello@simonepump.com